

REFE RENZEN LUXEM BOURG



MODULARE GEBÄUDE



FONDS KIRCHBERG JEAN MONNET TRANSITOIRE

BÜROGEBÄUDE



1543 Luxembourg



2016

Kurzbeschreibung

Ein Teil der EU-Kommission in Luxemburg arbeitet seit 2016 in einem 15.560 Quadratmeter großen ALHO Modulgebäude. Eine Besonderheit: Die Module für das Großprojekt wurden parallel in drei ALHO Werken in Deutschland, Frankreich und der Schweiz gefertigt. Bis Mai waren die rund 1.600 Mitarbeiter im Gebäude „Jean Monnet“ auf dem Plateau Kirchberg in Luxemburg untergebracht. Doch das Gebäude soll abgetragen und der Nachfolge-

bau „Jean Monnet II“ errichtet werden. Bis zu dessen Fertigstellung nutzen 540 Mitarbeiter des Übersetzungsdienstes ein modernes Verwaltungsgebäude von ALHO als Interimsbauwerk. Das Gebäude beeindruckt allein schon durch seine Dimensionen und gilt als eines der größten Modulbauprojekte Europas. Aus 447 vorgefertigten Raummodulen ist so innerhalb von zehn Monaten ein hochwertiger Gebäudekomplex entstanden.

447

Module

3

Geschosse

15.560



Quadratmeter

26

Wochen Bauzeit





 4490 Belvaux
  2010
 5 Module
 1 Geschoss
 280 Quadratmeter
 4 Wochen Bauzeit

**ADMINISTRATION
COMMUNALE DE
SANEM
SERVICE TECHNIQUE
BÜROGEBÄUDE**



 4490 Belvaux
  2015
 10 Module
 2 Geschosse
 960 Quadratmeter
 4 Wochen Bauzeit



**ADMINISTRATION
COMMUNALE DE SANEM
SERVICE TECHNIQUE
AUFSTOCKUNG BÜROGEBÄUDE**



FONDS BELVAL ESCH 2022



BÜROGEBÄUDE

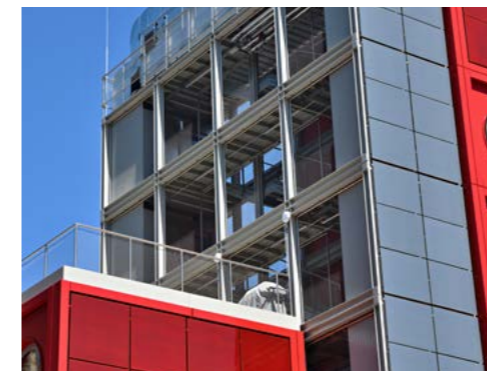


4362 Esch-sur-Alzette 2020

Kurzbeschreibung

Das Hauptquartier des Teams „Esch 2022“ wurde von ALHO im Auftrag des Fonds Belval realisiert. Das Gebäude greift konzeptionell und architektonisch die Tradition der durch die Stahlindustrie geprägten Landschaft auf. Insgesamt 40 Stahlmodule wurden in drei Blöcken zu einem Gebäude zusammengefügt. Block 1 besteht aus sieben Geschossen - ein Novum für ALHO und eine konstruktive Herausforderung.

Ein Highlight hier ist die Dachterrasse mit einzigartigem Blick auf die ehemaligen Industrieanlagen und Hochöfen von Esch. Die Fassadenverkleidung - ein Geflecht aus rostfreiem Edelstahl - verleiht dem Treppenturm ein futuristisches Industriedesign. Die Gebäudefassade besteht aus roten Alu-Paneelen, in die insgesamt 25 Rundfenster eingelassen wurden. Auf dem Dach und auf der Südfassade wurden Solarpanels installiert.



40

Module

7

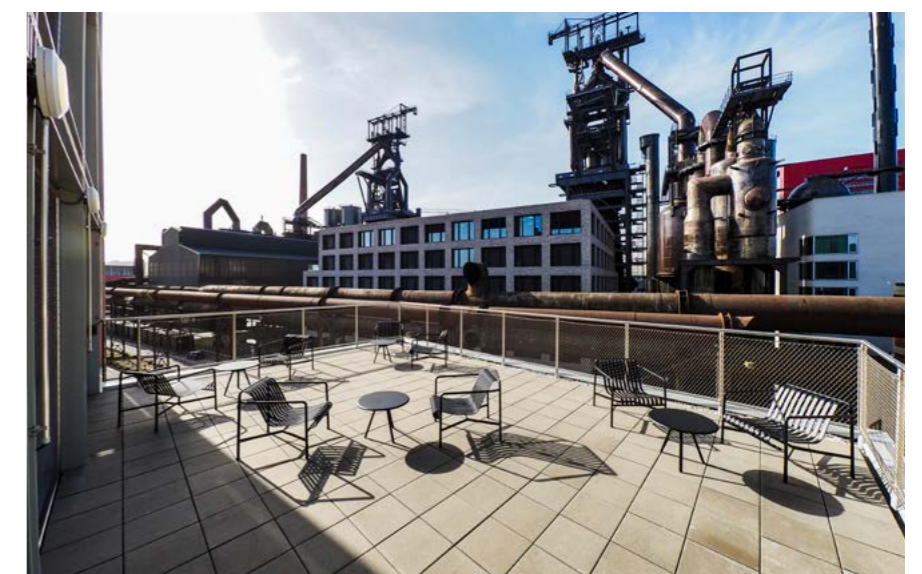
Geschosse

921

Quadratmeter

10

Wochen Bauzeit





4024 Esch-sur-Alzette



2010

6

Module

1

Geschoss

174

Quadratmeter

6

Wochen Bauzeit

CFL BUILDING MANAGEMENT SYSTEM BÜROGEBÄUDE



1445 Strassen



2011

31

Module

3

Geschosse

1.356

Quadratmeter

12

Wochen Bauzeit



ENOVOS LUXEMBOURG SA BÜROGEBÄUDE



4490 Sanem



2019

24

Module

2

Geschosse

1.013

Quadratmeter

10

Wochen Bauzeit

ADMINISTRATION COMMUNALE DE SANEM MAISON RELAIS KINDERTAGESSTÄTTE



3863 Schiffflange



2020

20

Module

2

Geschosse

2.025

Quadratmeter

10

Wochen Bauzeit



ADMINISTRATION COMMUNALE DE SCHIFFFLANGE MAISON RELAIS KINDERTAGESSTÄTTE



1140 Luxembourg



2011

16

Module

1

Geschoss

336

Quadratmeter

6

Wochen Bauzeit

VILLE DE LUXEMBOURG CRÈCHE MUNICIPALE KINDERGARTEN



4407 Belvaux



2013

22

Module

2

Geschosse

1.200

Quadratmeter

12

Wochen Bauzeit



ADMINISTRATION COMMUNALE DE SANEM KITA CHEMIN ROUGE

KINDERTAGESSTÄTTE



 6618 Wasserbillig
  2017
 22 Module
 2 Geschosse
 1.130 Quadratmeter
 11 Wochen Bauzeit

GEMEINDE MERTERT
MAISON RELAIS
PAPAGEIENINSEL
SCHULE/KINDERGARTEN



 2328 Luxembourg
  2011
 48 Module
 4 Geschosse
 2.390 Quadratmeter
 15 Wochen Bauzeit



ST. GEORGE'S
INTERNATIONAL
SCHOOL
SCHULE



ADMINISTRATION COMMUNALE STRASSEN

SCHULE



8039 Strassen



2020

Kurzbeschreibung

Seit 2009 ist die Grundschule Strassen eine UNESCO-Schule und gehört somit zu einem weltweiten Verbund. 2020 wurde das Angebot an Grundschulplätzen aufgrund des stark gestiegenen Bedarfs ausgeweitet – mit einer Schule in nachhaltiger Modulbauweise von ALHO. Die neue Schule verfügt über insgesamt 16 Klassenräume. Jedes Klassenzimmer wurde mit einem interaktiven Whiteboard zur Umsetzung modernster Lehrmethoden aus-

gestattet. Ein Aufzug ermöglicht Kindern mit eingeschränkter Mobilität den barrierefreien Zugang zu den oben gelegenen Klassenräumen. Auch in punkto Nachhaltigkeit kann das Gebäude überzeugen und ist nach DGNB zertifiziert. Das Erziehungskonzept der Schule erhielt den Namen „Regenbogenweg“, optisch findet dies seine Entsprechung in der Fassadengestaltung des Gebäudes.

59

Module

3

Geschosse

2.846

Quadratmeter

20

Wochen Bauzeit





3321 Berchem



2014

19

Module

2

Geschosse

780

Quadratmeter

13

Wochen Bauzeit

ADMINISTRATION COMMUNALE DE ROESER SCHULE BIVANGE SCHULE



1475 Luxembourg



2013

24

Module

2

Geschosse

1.120

Quadratmeter

10

Wochen Bauzeit



ADMINISTRATION DES BÂTIMENTS PUBLICS SCHULE L.T.P.S KRANKENPFLEGESCHULE



1321 Cessange



2016

36

Module

3

Geschosse

1.627

Quadratmeter

6

Wochen Bauzeit

**VILLE DE LUXEMBOURG
FOYER SCOLAIRE
CESSANGE
KINDERTAGESSTÄTTE**



1321 Cessange



2016

93

Module

3

Geschosse

1.583

Quadratmeter

6

Wochen Bauzeit



**VILLE DE LUXEMBOURG
ECOLE PRIMAIRE
CESSANGE
GRUNDSCHULE**



 4142 Esch-sur-Alzette
  2010
 13 Module
 2 Geschosse
 574 Quadratmeter
 6 Wochen Bauzeit

**ADMINISTRATON
COMMUNALE DE
ESCH-SUR-ALZETTE
SCHULE JEAN JAURÈS
GRUNDSCHULE**



 1359 Luxembourg
  2020
 41 Module
 2 Geschosse
 2.135 Quadratmeter
 20 Wochen Bauzeit



**ADMINISTRATION DES
BÂTIMENTS PUBLICS
LYCÉE TECHNIQUE
KIRCHBERG
SCHULE**



ARCUS A.S.B.L. JUGENDWOHNHEIM



JUGENDWOHNHEIM



4023

Esch-sur-Alzette



2020

Kurzbeschreibung

Arcus ist eine gemeinnützige Vereinigung, hervorgegangen aus christlich inspirierten karitativen Hilfswerken, die seit mehr als 60 Jahren als gemeinsames Anliegen die soziale, erzieherische, pädagogische und therapeutische Arbeit mit Kindern, Jugendlichen und Familien haben. In dem durch ALHO neu errichteten Jugendwohnheim in Esch-sur-Alzette werden Jugendliche und junge Erwachsene über einen bestimmten Zeitraum begleitet. Ziel ist es ihnen den Einstieg in

ein eigenständiges Leben zu erleichtern. Auf 660 Quadratmetern bietet das Wohnheim Platz für 13 Kinder im Alter von 12- 23 Jahren. Jedes Kind besitzt ein eigenes Zimmer und hat somit seinen privaten Rückzugsort. Die Räume sind freundlich und in warmen Farben gestaltet. Das nach Passivhausstandard errichtete Gebäude ist energieeffizient und umweltfreundlich, durch die Holzfassade ist das Gebäude auch von außen optisch sehr ansprechend.

14

Module

2

Geschosse

660

Quadratmeter

20

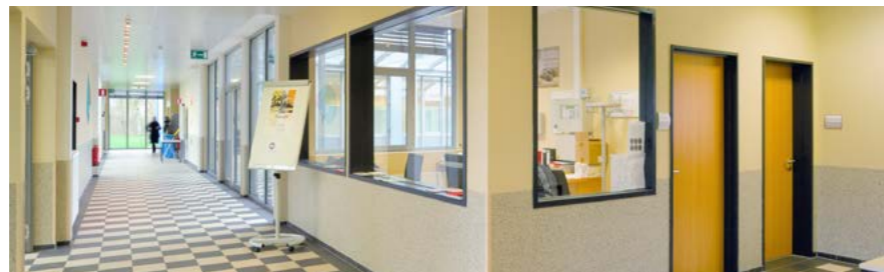
Wochen Bauzeit





 7535 Mersch
  2006
 64 Module
 3 Geschosse
 2.462 Quadratmeter
 16 Wochen Bauzeit

**ADMINISTRATION
DES BÂTIMENTS
PUBLICS
SCHULE L.T.P.E.S
BERUFSSCHULE**



 1210 Luxembourg
  2004/2008
 170 Module
 2/3 Geschosse
 10.892 Quadratmeter
 33 Wochen Bauzeit



**LIST - LUXEMBOURG
INSTITUTE OF SCIENCE
AND TECHNOLOGY
LABOR**



INTEGRATED
BIOBANK OF
LUXEMBOURG
FOR NEXT GENERATION HEALTHCARE



1210 Luxembourg



2009

25

Module

3

Geschosse

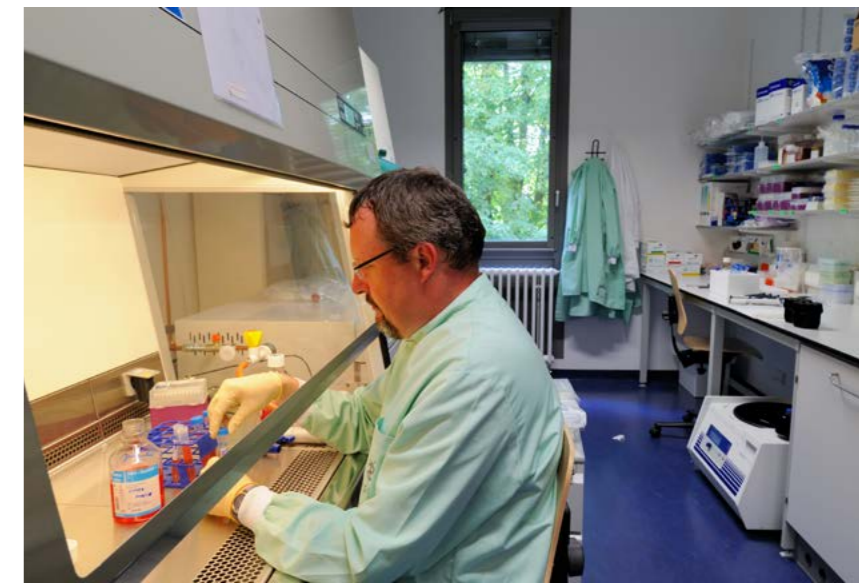
1.007

Quadratmeter

10

Wochen Bauzeit

IBBL INTEGRATED BIOBANK OF LUXEMBOURG LABOR / BLUTBANK



1210 Luxembourg



2004/2008

36

Module

3

Geschosse

2.210

Quadratmeter

23

Wochen Bauzeit



LIH LUXEMBOURG INSTITUTE OF HEALTH LABOR



4645 Niedercorn



2005

46

Module

5

Geschosse

3.060

Quadratmeter

15

Wochen Bauzeit

SERVIOR CIPA NIEDERKORN PFLEGEHEIM



1210 Luxembourg



2007

6

Module

1

Geschoss

205

Quadratmeter

7

Wochen Bauzeit

CENTRE HOSPITALIER DE LUXEMBOURG

OP



